

Manual do Proprietário do Dell Latitude E6320

Modelo regulamentar P12S
Tipo regulamentar P12S001



Notas, avisos e advertências



NOTA: Uma NOTA indica informações importantes para melhor utilizar o computador.



AVISO: Um AVISO alerta para a possibilidade de danos no hardware ou de perda de dados, caso as instruções não sejam seguidas.



ADVERTÊNCIA: Uma ADVERTÊNCIA indica potenciais danos no equipamento, lesões corporais ou mesmo morte.

As informações deste documento estão sujeitas a alteração sem aviso prévio.

© 2011 Dell Inc. Todos os direitos reservados.

É estritamente proibida qualquer forma de reprodução destes materiais sem autorização por escrito da Dell Inc.

Marcas comerciais utilizadas neste texto: Dell™, o logótipo DELL, Dell Precision™, Precision ON™, ExpressCharge™, Latitude™, Latitude ON™, OptiPlex™, Vostro™ e Wi-Fi Catcher™ são marcas comerciais da Dell Inc. Intel®, Pentium®, Xeon®, Core™, Atom™, Centrino® e Celeron® são marcas comerciais registadas ou marcas comerciais da Intel Corporation nos Estados Unidos e em outros países. AMD® é marca comercial registada e AMD Opteron™, AMD Phenom™, AMD Sempron™, AMD Athlon™, ATI Radeon™ e ATI FirePro™ são marcas comerciais da Advanced Micro Devices, Inc. Microsoft®, Windows®, MS-DOS®, Windows Vista®, o botão de iniciar do Windows Vista e Office Outlook® são marcas comerciais ou marcas comerciais registadas da Microsoft Corporation nos Estados Unidos e/ou em outros países. Blu-ray Disc™ é marca comercial de propriedade da Blu-ray Disc Association (BDA) e licenciada para utilização em discos e tocadores. A marca com a palavra Bluetooth® é marca comercial registada e de propriedade da Bluetooth® SIG, Inc. e qualquer utilização de tal marca por parte da Dell é feita sob licença. Wi-Fi® é uma marca comercial registada da Wireless Ethernet Compatibility Alliance, Inc.

Outros nomes e marcas comerciais podem ser utilizados nesta publicação como referência às entidades que invocam essas marcas e nomes ou aos seus produtos. A Dell declara que não tem interesse de propriedade sobre marcas comerciais e nomes de terceiros.

2011 – 07

Rev. A00

Índice

Notas, avisos e advertências.....	2
Capítulo 1: Trabalhar no computador.....	9
Antes de efectuar qualquer procedimento no interior do computador.....	9
Ferramentas recomendadas.....	11
Desligar o computador.....	11
Após efectuar qualquer procedimento no interior do computador.....	12
Capítulo 2: ExpressCard.....	13
Retirar a ExpressCard.....	13
Instalar a ExpressCard.....	13
Capítulo 3: Cartão SD (Secure Digital).....	15
Retirar o cartão SD (Secure Digital).....	15
Instalar o cartão SD (Secure Digital).....	16
Capítulo 4: Bateria.....	17
Retirar a bateria.....	17
Instalar a bateria.....	17
Capítulo 5: Cartão SIM (Subscriber Identity Module).....	19
Retirar o cartão SIM (Subscriber Identity Module).....	19
Instalar o cartão SIM (Subscriber Identity Module).....	20
Capítulo 6: Unidade de disco rígido.....	21
Retirar a unidade de disco rígido.....	21
Instalar a unidade de disco rígido.....	22
Capítulo 7: Unidade óptica.....	23
Retirar a unidade óptica.....	23

Instalar a unidade óptica.....	25
Capítulo 8: Tampa da base.....	27
Remover a tampa da base.....	27
Instalar a tampa da base.....	28
Capítulo 9: Cartão de memória.....	29
Retirar a memória.....	29
Instalar a memória.....	30
Capítulo 10: Bateria de célula tipo moeda.....	31
Retirar a bateria de célula tipo moeda.....	31
Instalar a bateria de célula tipo moeda.....	32
Capítulo 11: Placa de rede local sem fios (WLAN).....	33
Retirar a placa de rede de área local sem fios (WLAN).....	33
Instalar a placa de rede local sem fios (WLAN).....	34
Capítulo 12: Placa de rede de área alargada sem fios (WWAN).....	35
Retirar a placa de rede de área alargada sem fios (WWAN).....	35
Instalar a placa de rede de área alargada sem fios (WWAN).....	36
Capítulo 13: Borda do teclado.....	37
Retirar a borda do teclado.....	37
Instalar a borda do teclado.....	38
Capítulo 14: Teclado.....	39
Retirar o teclado.....	39
Instalar o teclado.....	41
Capítulo 15: Apoio para mãos.....	43
Retirar o conjunto do apoio de mãos.....	43
Instalar o conjunto do apoio de mãos.....	45

Capítulo 16: Placa Bluetooth.....	47
Retirar a placa Bluetooth.....	47
Instalar a placa Bluetooth.....	48
Capítulo 17: Placa de LEDs.....	49
Retirar a placa de LEDs.....	49
Instalar a placa de LEDs.....	51
Capítulo 18: Leitor de cartões Smart Card.....	53
Remover o leitor de Smart Card.....	53
Instalar o leitor de cartões de Smart Card.....	55
Capítulo 19: Placa multimédia.....	57
Retirar a placa multimédia.....	57
Instalar a placa multimédia.....	59
Capítulo 20: Dobradiças do ecrã.....	61
Retirar as protecções das dobradiças do ecrã.....	61
Instalar as protecções das dobradiças do ecrã.....	62
Capítulo 21: Conjunto do ecrã.....	63
Retirar o conjunto do ecrã.....	63
Instalar o conjunto do ecrã.....	67
Capítulo 22: Placa de sistema.....	69
Retirar a placa de sistema.....	69
Instalar a placa de sistema.....	72
Capítulo 23: Dissipador de calor.....	75
Retirar o conjunto do dissipador de calor.....	75
Instalar o conjunto do dissipador de calor.....	77
Capítulo 24: Painel de entrada/saída.....	79
Retirar o painel de entrada/saída.....	79

Instalar o painel de entrada/saída.....	81
Capítulo 25: Altifalante.....	83
Retirar os altifalantes.....	83
Instalar os altifalantes.....	85
Capítulo 26: Porta DC-in.....	87
Retirar a porta DC-In.....	87
Instalar a porta DC-In.....	89
Capítulo 27: Moldura do ecrã.....	91
Retirar a moldura do ecrã.....	91
Instalar a moldura do ecrã.....	92
Capítulo 28: Painel do ecrã.....	93
Retirar o painel do ecrã.....	93
Instalar o painel do ecrã.....	94
Capítulo 29: Câmara.....	95
Retirar a câmara.....	95
Instalar a câmara.....	96
Capítulo 30: Especificações.....	97
Especificações técnicas.....	97
Capítulo 31: Configuração do sistema.....	103
Descrição geral.....	103
Entrar na configuração do sistema.....	103
Opções dos menus de configuração do sistema.....	103
Capítulo 32: Diagnóstico.....	117
Luzes de estado do dispositivo.....	117
Luzes de estado da bateria.....	117
Códigos de erro de LED.....	117

Capítulo 33: Contactar a Dell.....	121
Contactar a Dell.....	121

Trabalhar no computador

1

Antes de efectuar qualquer procedimento no interior do computador

Utilize as seguintes directrizes de segurança para ajudar a proteger o computador de potenciais danos, e para ajudar a assegurar a sua segurança pessoal. Salvo indicação em contrário, cada procedimento neste documento pressupõe a existência das seguintes condições:

- Efectuou os passos indicados em Trabalhar no Computador.
- Leu as informações de segurança fornecidas com o computador.
- É possível substituir ou, se adquirido em separado, instalar um componente ao efectuar o procedimento de remoção na ordem inversa.



ADVERTÊNCIA: Antes de trabalhar no interior do computador, leia as informações de segurança fornecidas com o mesmo. Para obter informações adicionais sobre melhores práticas de segurança, consulte a página principal de Conformidade regulamentar em www.dell.com/regulatory_compliance.




AVISO: Muitas das reparações só podem ser efectuadas por um técnico de assistência qualificado. Apenas deverá efectuar a resolução de problemas e algumas reparações simples, conforme autorizado na documentação do produto ou como orientado pelo serviço de assistência on-line ou por telefone e pela equipa de suporte. Os danos causados por assistência não autorizada pela Dell não são abrangidos pela garantia. Leia e siga as instruções sobre segurança fornecidas com o produto.




AVISO: Para evitar descargas electrostáticas, ligue-se à terra utilizando uma faixa de terra para pulso ou tocando periodicamente numa superfície metálica não pintada, tal como um conector na parte posterior do computador.



AVISO: Manuseie cuidadosamente os componentes e as placas. Não toque nos componentes ou nos contactos da placa. Segure a placa pelas extremidades ou pelo suporte metálico de instalação. Segure nos componentes, como um processador, pelas extremidades e não pelos pinos.

 **AVISO:** Quando desligar um cabo, puxe pelo respectivo conector ou pela patilha e não pelo próprio cabo. Alguns cabos possuem conectores com patilhas de bloqueio. Se estiver a desligar este tipo de cabo, prima as patilhas de bloqueio antes de desligar o cabo. À medida que puxa os conectores, mantenha-os alinhados para evitar que os pinos do conector dobrem. Do mesmo modo, antes de ligar um cabo, certifique-se de ambos os conectores estão correctamente orientados e alinhados.


 **NOTA:** Pode haver diferenças de aparência entre a cor do seu computador e determinados componentes em relação aos apresentados nas ilustrações deste documento.

Para evitar danificar o computador, execute os seguintes passos antes de começar a efectuar qualquer procedimento no interior do mesmo.

1. Certifique-se de que a superfície de trabalho é plana e que está limpa para evitar que a tampa do computador fique riscada.
2. Desligue o computador (consulte *Desligar o computador*).
3. Se o computador estiver ligado a um dispositivo de ancoragem (ancorado), como a "Slice" de bateria ou Base multimédia opcional, desancore-o.

 **AVISO:** Para desligar um cabo de rede, desligue primeiro o cabo do computador e, em seguida, desligue o cabo do dispositivo de rede.

4. Desligue todos os cabos de rede do computador.
5. Desligue o computador e todos os dispositivos a ele ligados das respectivas tomadas eléctricas.
6. Feche o ecrã e vire o computador ao contrário numa superfície plana.

 **NOTA:** Para evitar danificar a placa do sistema, tem de remover a bateria principal antes de realizar a assistência ao computador.

7. Retire a bateria principal.
8. Vire o computador ao contrário, virado para cima.
9. Abra o ecrã.
10. Prima o botão de alimentação para ligar a placa de sistema à terra.

 **AVISO:** Para evitar choques eléctricos, desligue sempre o computador da tomada eléctrica antes de abrir o ecrã.

- △ **AVISO:** Antes de tocar em qualquer parte interior do computador, ligue-se à terra tocando numa superfície metálica não pintada, tal como o metal na parte posterior do computador. Enquanto trabalha, toque periodicamente numa superfície metálica não pintada para dissipar a electricidade estática, uma vez que esta pode danificar os componentes internos.

11. Retire qualquer ExpressCard ou Smart Card instalada das respectivas ranhuras.

Ferramentas recomendadas

Os procedimentos descritos neste documento podem requerer as seguintes ferramentas:


- Chave de parafusos de ponta chata pequena
- Chave de parafusos Phillips Nº 0
- Chave de parafusos Phillips Nº 1
- Instrumento aguçado em plástico
- CD do programa de actualização do Flash BIOS

Desligar o computador

- △ **AVISO:** Para evitar a perda de dados, guarde e feche todos os ficheiros abertos e saia de todos os programas abertos antes de desligar o computador.

1. Encerrar o sistema operativo:

- No Windows Vista:

Clique em **Iniciar** , clique na seta no canto inferior direito do menu **Iniciar**, conforme ilustrado abaixo e, em seguida, clique em **Encerrar**.



- No Windows XP:


Clique em **Iniciar** → **Desligar o computador** → **Desligar**. O computador desliga-se após a conclusão do processo de encerramento do sistema operativo.

2. Certifique-se de que o computador e todos os dispositivos anexados se encontram desligados. Se o computador e os dispositivos a estes ligados não se tiverem desligado automaticamente quando encerrou o sistema


operativo, mantenha premido o botão de alimentação durante cerca de 4 segundos para os desligar.

Após efectuar qualquer procedimento no interior do computador

Uma vez concluído o procedimento de reposição de componente, certifique-se de que liga os dispositivos externos, placas e cabos antes de ligar o computador.

 **AVISO: Para evitar danos no computador, utilize apenas a bateria designada para este computador Dell. Não utilize baterias específicas de outros computadores Dell.**

1. Ligue todos os dispositivos externos, tais como um replicador de portas, "slice" da bateria ou base de multimédia e volte a colocar todas as placas, como por exemplo, uma ExpressCard.
2. Ligue todos os cabos de telefone ou de rede ao computador.

 **AVISO: Para ligar um cabo de rede, ligue em primeiro lugar o cabo ao dispositivo de rede e, em seguida, ligue-o ao computador.**

3. Volte a colocar a bateria.
4. Ligue o computador e todos os dispositivos anexados às respectivas tomadas eléctricas.
5. Ligue o computador.

ExpressCard

2

Retirar a ExpressCard

1. Siga os procedimentos indicados em *Antes de efectuar qualquer procedimento no interior do computador.*
2. Prima a ExpressCard para a libertar do computador.



3. Faça deslizar a ExpressCard para fora do computador.



Instalar a ExpressCard

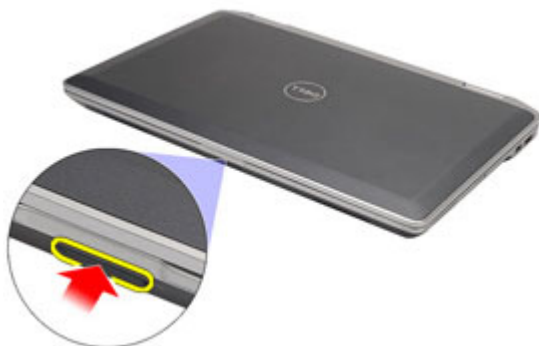
1. Deslize a ExpressCard para dentro da ranhura até encaixar no local.
2. Siga os procedimentos indicados em *Após efectuar qualquer procedimento no interior do computador.*

Cartão SD (Secure Digital)

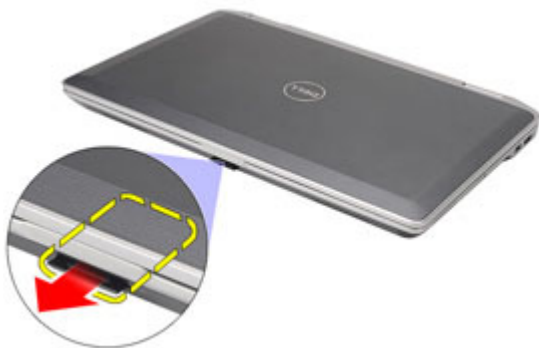
3

Retirar o cartão SD (Secure Digital)

1. Siga os procedimentos indicados em *Antes de efectuar qualquer procedimento no interior do computador.*
2. Prima o cartão SD para soltá-lo do computador.



3. Deslize o cartão SD para fora do computador.



Instalar o cartão SD (Secure Digital)

1. Deslize o cartão SD (Secure Digital) para dentro da ranhura até que encaixe no local.
2. Siga os procedimentos indicados em *Após efectuar qualquer procedimento no interior do computador.*

Bateria

4

Retirar a bateria

1. Siga os procedimentos indicados em *Antes de efectuar qualquer procedimento no interior do computador.*
2. Deslize os trincos de desbloqueio para libertar a bateria.



3. Deslize a bateria para fora e retire-a do computador.



Instalar a bateria

1. Deslize a bateria para a respectiva ranhura até que encaixe no local.
2. Siga os procedimentos indicados em *Após efectuar qualquer procedimento no interior do computador.*

Cartão SIM (Subscriber Identity Module)

5

Retirar o cartão SIM (Subscriber Identity Module)

1. Siga os procedimentos indicados em *Antes de efectuar qualquer procedimento no interior do computador.*
2. Retire a *bateria.*
3. Prima o cartão SIM para o libertar do computador.



4. Deslize o cartão SIM do computador.



Instalar o cartão SIM (Subscriber Identity Module)

1. Deslize o cartão SIM para o respectivo compartimento.
2. Instale a *bateria*.
3. Siga os procedimentos indicados em *Após efectuar qualquer procedimento no interior do computador*.

Unidade de disco rígido

6

Retirar a unidade de disco rígido

1. Siga os procedimentos indicados em *Antes de efectuar qualquer procedimento no interior do computador.*
2. Retire a *bateria.*
3. Retire os parafusos que fixam a unidade de disco rígido ao computador.



4. Deslizar e retirar a unidade de disco rígido do computador.



5. Retire o parafuso que fixa o suporte da unidade de disco rígido na respectiva unidade.



6. Puxe e retire o suporte da unidade de disco rígido da respectiva unidade.



Instalar a unidade de disco rígido

1. Instale o suporte da unidade de disco rígido à unidade.
2. Aperte os parafusos para fixar o suporte da unidade de disco rígido na unidade.
3. Deslize a unidade de disco rígido para o computador.
4. Volte a colocar e aperte os parafusos que fixam a unidade de disco rígido ao computador.
5. Instale a *bateria*.
6. Siga os procedimentos indicados em *Após efectuar qualquer procedimento no interior do computador*.

Unidade óptica

7

Retirar a unidade óptica

1. Siga os procedimentos indicados em *Antes de efectuar qualquer procedimento no interior do computador.*
2. Prima e solte o trinco da unidade óptica.



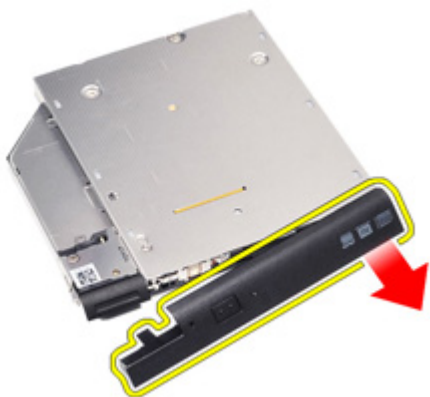
3. Deslize a unidade óptica para fora do computador.



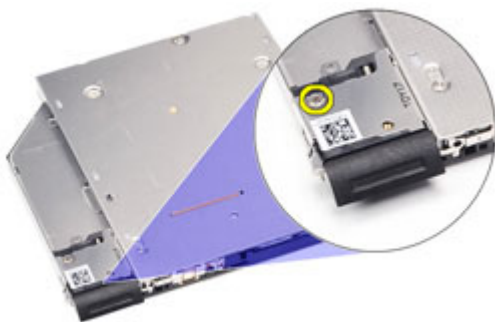
4. Puxe a porta da unidade óptica a partir de um lado para a soltar.



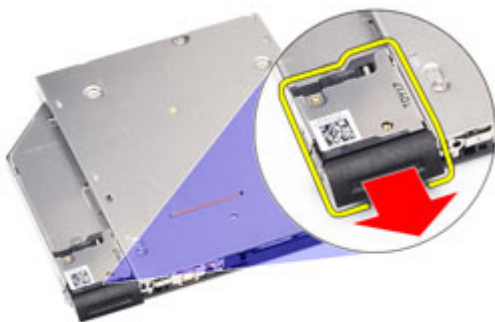
5. Puxe o outro lado da porta da unidade óptica para soltá-la completamente da unidade óptica.



6. Retire o parafuso que fixa o trinco à unidade óptica.



7. Retire o trinco da unidade óptica.



8. Retire os parafusos que fixam o suporte do trinco à unidade óptica.



9. Retire o suporte do trinco da unidade óptica.



Instalar a unidade óptica

1. Insira o suporte do trinco da unidade na unidade óptica.
2. Aperte os parafusos para fixar o suporte do trinco da unidade na unidade óptica.
3. Insira o trinco da unidade na unidade óptica.
4. Aperte o parafuso para fixar o trinco da unidade na unidade óptica.
5. Prima a porta da unidade óptica para inseri-la completamente na unidade óptica.
6. Prima a porta da unidade óptica a partir do outro lado até ela encaixar no local.
7. Insira a unidade óptica utilizando o trinco da unidade.
8. Prima o trinco da unidade para fixá-la na ranhura.
9. Siga os procedimentos indicados em *Após efectuar qualquer procedimento no interior do computador.*

Tampa da base

8

Remover a tampa da base

1. Siga os procedimentos indicados em *Antes de efectuar qualquer procedimento no interior do computador.*
2. Retire a *bateria.*
3. Retire o *cartão SD (Secure Digital).*
4. Retire os parafusos que fixam a tampa da base ao computador.



5. Levante a tampa da base e retire-a do computador.



Instalar a tampa da base

1. Coloque a tampa da base para alinhar os orifícios dos parafusos correctamente com o computador.
2. Volte a colocar e aperte os parafusos para fixar a tampa da base no computador.
3. Instalar o *cartão SD (Secure Digital)*.
4. Siga os procedimentos indicados em *Após efectuar qualquer procedimento no interior do computador*.

Cartão de memória

9

Retirar a memória

1. Siga os procedimentos indicados em *Antes de efectuar qualquer procedimento no interior do computador.*
2. Retire a *bateria.*
3. Retire o *cartão SD (Secure Digital).*
4. Retire a *tampa da base.*
5. Levante os grampos de retenção do módulo de memória até ele se soltar.



6. Retire o módulo de memória do computador.



Instalar a memória

1. Insira o módulo de memória na respectiva ranhura.
2. Prima os grampos para fixar o módulo de memória na placa de sistema.
3. Instale a *tampa da base*.
4. Instale o *cartão SD (Secure Digital)*.
5. Instale a *bateria*
6. Siga os procedimentos indicados em *Após efectuar qualquer procedimento no interior do computador*.

Bateria de célula tipo moeda

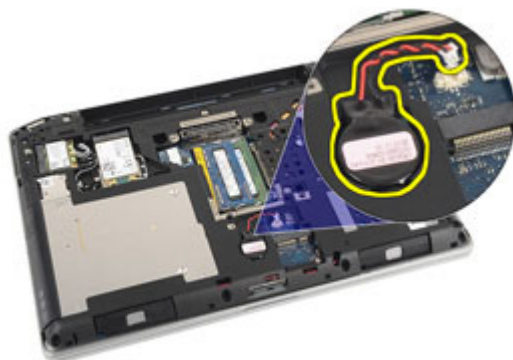
10

Retirar a bateria de célula tipo moeda

1. Siga os procedimentos indicados em *Antes de efectuar qualquer procedimento no computador.*
2. Retire a *bateria.*
3. Retire o *cartão SD (Secure Digital).*
4. Retire a *tampa da base.*
5. Desligue o cabo da bateria de célula tipo moeda da placa de sistema.



6. Solte e retire a bateria de célula tipo moeda do computador.



Instalar a bateria de célula tipo moeda

1. Coloque a bateria de célula tipo moeda no respectivo local.
2. Ligue o cabo da bateria tipo moeda à placa de sistema.
3. Instale a *tampa da base*.
4. Instale o *cartão SD (Secure Digital)*.
5. Instale a *bateria*
6. Siga os procedimentos indicados em *Após efectuar qualquer procedimento no interior do computador*.

Placa de rede local sem fios (WLAN)

11

Retirar a placa de rede de área local sem fios (WLAN)

1. Siga os procedimentos indicados em *Antes de efectuar qualquer procedimento no interior do computador.*
2. Retire a *bateria.*
3. Retire o *cartão SD (Secure Digital).*
4. Retire a *tampa da base.*
5. Desligue os cabos de antena da placa WLAN.



6. Retire o parafuso que fixa a placa WLAN à placa de sistema.



7. Retire a placa WLAN da respectiva ranhura na placa de sistema.



Instalar a placa de rede local sem fios (WLAN)

1. Insira a placa WLAN no conector com um ângulo de 45 graus.
2. Volte a colocar e aperte o parafuso que fixa a placa WLAN ao computador.
3. Ligue os cabos das antenas de acordo com o código de cores na placa WLAN.
4. Instale a *tampa da base*.
5. Instale o *cartão SD (Secure Digital)*.
6. Instale a *bateria*
7. Siga os procedimentos indicados em *Após efectuar qualquer procedimento no interior do computador*.

Placa de rede de área alargada sem fios (WWAN) 12

Retirar a placa de rede de área alargada sem fios (WWAN)

1. Siga os procedimentos indicados em *Antes de efectuar qualquer procedimento no interior do computador.*
2. Retire a *bateria.*
3. Retire o *cartão SD (Secure Digital).*
4. Retire a *tampa da base.*
5. Desligue os cabos de antena da placa WWAN.



6. Retire o parafuso que fixa a placa WWAN ao computador.



7. Retire a placa WWAN do computador.



Instalar a placa de rede de área alargada sem fios (WWAN)

1. Insira a placa WWAN no respectivo conector, com um ângulo de 45 graus.
2. Recoloque e aperte o parafuso para fixar a placa WWAN ao computador.
3. Ligue os cabos das antenas de acordo com o código de cores na placa WLAN.
4. Instale a *tampa da base*.
5. Instale o *cartão SD (Secure Digital)*.
6. Instale a *bateria*
7. Siga os procedimentos indicados em *Após efectuar qualquer procedimento no interior do computador*.

Borda do teclado

13

Retirar a borda do teclado

1. Siga os procedimentos indicados em *Antes de efectuar qualquer procedimento no interior do computador.*
2. Utilizando um instrumento aguçado, levante a borda do teclado para soltá-lo do computador.



3. Levante a borda do teclado para soltar as patilhas e retire-o do computador.



Instalar a borda do teclado

1. Alinhe a borda com o respectivo teclado e encaixe no lugar.
2. Siga os procedimentos indicados em *Após efectuar qualquer procedimento no interior do computador.*

Teclado

14

Retirar o teclado

1. Siga os procedimentos indicados em *Antes de efectuar qualquer procedimento no interior do computador.*
2. Retire a *bateria.*
3. Retire a *borda do teclado.*
4. Retire os parafusos que fixam o teclado ao computador.



5. Retire os parafusos que fixam o teclado ao conjunto do apoio de mãos.



6. Volte o teclado e coloque voltado para o ecrã.



7. Levante o grampo para libertar o cabo do teclado e desligue do computador.



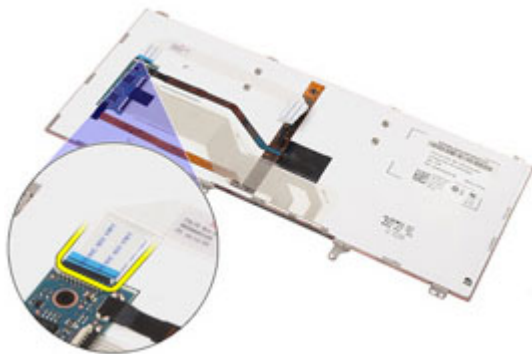
8. Retire o teclado do computador.



9. Retire a fita de fixação do cabo do teclado.



10. Desligue e retire o cabo do teclado.

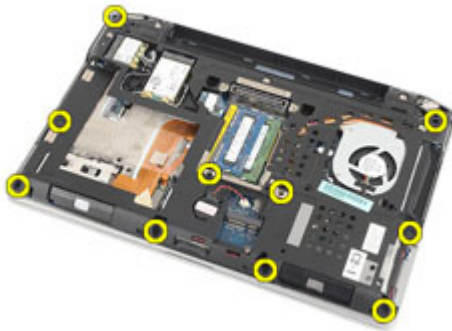


Instalar o teclado

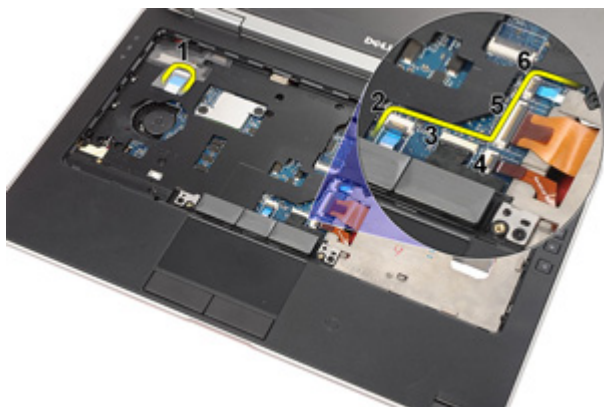
1. Ligue o cabo do teclado e fixe-o utilizando a fita.
2. Ligue o cabo do teclado ao respectivo conector na placa de sistema.
3. Vire o teclado ao contrário e coloque-o sobre o apoio de mãos.
4. Recoloque e aperte os parafusos para fixar o teclado no conjunto do apoio de mãos.
5. Recoloque e aperte os parafusos para fixar o teclado no computador.
6. Instale a *bateria*.
7. Instale a *borda do teclado*
8. Siga os procedimentos indicados em *Após efectuar qualquer procedimento no interior do computador*.

Retirar o conjunto do apoio de mãos

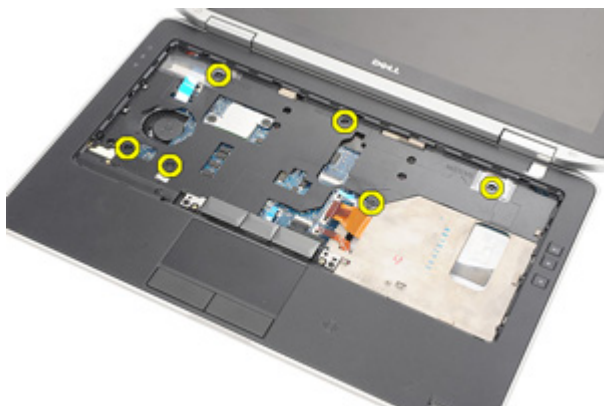
1. Siga os procedimentos indicados em *Antes de efectuar qualquer procedimento no interior do computador.*
2. Retire a *bateria.*
3. Retire o *cartão SD (Secure Digital).*
4. Retire a *unidade óptica.*
5. Retire a *tampa da base.*
6. Retire a *ExpressCard.*
7. Retire a *unidade de disco rígido.*
8. Retire a *borda do teclado.*
9. Retire o *teclado.*
10. Retire os parafusos que fixam o conjunto do apoio de mãos ao computador.



11. Volte o computador e desligue os cabos seguintes da placa de sistema:
 - Placa de LEDs
 - painel táctil
 - Bluetooth
 - leitor de Smart Card sem contactos
 - ExpressCard
 - leitor de impressões digitais



12. Retire os parafusos para libertar o conjunto do apoio de mãos da placa de sistema.



13. Levante o conjunto do apoio de mãos ao longo das bordas para desbloquear as patilhas, e retire-o do computador.



Instalar o conjunto do apoio de mãos

1. Alinhe o conjunto do apoio de mãos com o computador e encaixe-o no lugar.
2. Volte a colocar e aperte os parafusos para fixar o conjunto do apoio de mãos na placa de sistema.
3. Ligue os seguintes cabos à placa de sistema:
 - Placa de LEDs
 - painel tátil
 - Bluetooth
 - Leitor de Smart Card sem contactos
 - Express Card

- leitor de impressões digitais
4. Volte a colocar e aperte os parafusos para fixar o conjunto do apoio de mãos no computador.
 5. Instale o *teclado*.
 6. Instale a *borda do teclado*.
 7. Instale a *unidade de disco rígido*.
 8. Instale a *ExpressCard*.
 9. Instale a *tampa da base*.
 10. Instale a *unidade óptica*.
 11. Instale o *cartão SD (Secure Digital)*.
 12. Instale a *bateria*.
 13. Siga os procedimentos indicados em *Após efectuar qualquer procedimento no interior do computador*.

Placa Bluetooth

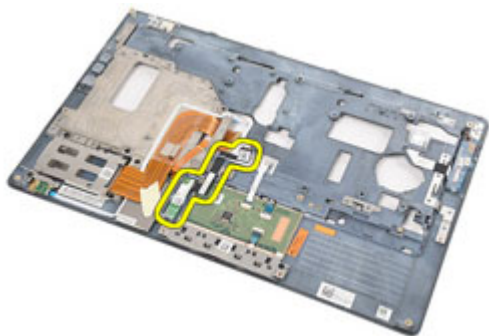
16

Retirar a placa Bluetooth

1. Siga os procedimentos indicados em *Antes de efectuar qualquer procedimento no interior do computador.*
2. Retire a *bateria.*
3. Retire o *cartão SD (Secure Digital).*
4. Retire a *unidade óptica.*
5. Retire a *tampa da base.*
6. Retire a *ExpressCard.*
7. Retire a *unidade de disco rígido.*
8. Retire a *borda do teclado.*
9. Retire o *teclado.*
10. Retire o *conjunto do apoio de mãos.*
11. Retire os parafusos que fixam a placa Bluetooth ao conjunto do apoio de mãos.



12. Retire a placa Bluetooth do conjunto do apoio de mãos.



13. Solte e retire o cabo Bluetooth da respectiva placa.



Instalar a placa Bluetooth

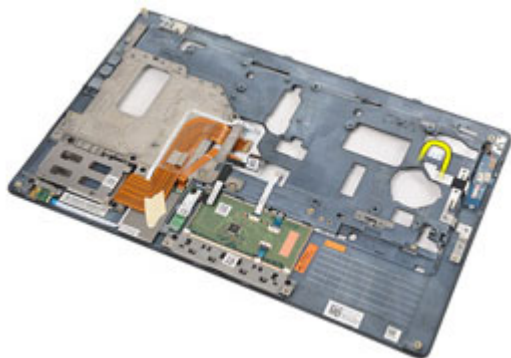
1. Ligue o cabo de Bluetooth à respectiva placa.
2. Coloque a placa Bluetooth no conjunto do apoio de mãos.
3. Volte a colocar e aperte o parafuso para fixar a placa Bluetooth no conjunto do apoio de mãos.
4. Instale o *conjunto do apoio de mãos*.
5. Instale o *teclado*.
6. Instale a *borda do teclado*.
7. Instale a *unidade de disco rígido*.
8. Instale a *ExpressCard*.
9. Instale a *tampa da base*.
10. Instale a *unidade óptica*.
11. Instale o *cartão SD (Secure Digital)*.
12. Instale a *bateria*.
13. Siga os procedimentos indicados em *Após efectuar qualquer procedimento no interior do computador*.

Placa de LEDs

17

Retirar a placa de LEDs

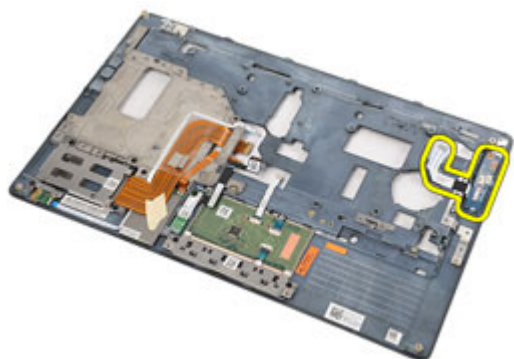
1. Siga os procedimentos indicados em *Antes de efectuar qualquer procedimento no interior do computador.*
2. Retire a *bateria.*
3. Retire o *cartão SD (Secure Digital).*
4. Retire a *unidade óptica.*
5. Retire a *tampa da base.*
6. Retire a *ExpressCard.*
7. Retire a *unidade de disco rígido.*
8. Retire a *borda do teclado.*
9. Retire o *teclado.*
10. Retire o *conjunto do apoio de mãos.*
11. Solte o cabo da placa de LEDs do canal de disposição.



12. Retire o parafuso que fixa a placa de LEDs ao conjunto do apoio para as mãos.



13. Retire a placa de LEDs do conjunto do apoio de mãos.



Instalar a placa de LEDs

1. Alinhe a placa de LEDs no apoio de mãos.
2. Volte a colocar e aperte o parafuso que fixa a placa de LEDs ao apoio de mãos.
3. Coloque o cabo da placa de LEDs na posição original.
4. Instale o *conjunto do apoio de mãos*.
5. Instale o *teclado*.
6. Instale a *borda do teclado*.
7. Instale a *unidade de disco rígido*.
8. Instale a *ExpressCard*.
9. Instale a *tampa da base*.
10. Instale a *unidade óptica*.
11. Instale o *cartão SD (Secure Digital)*.
12. Instale a *bateria*.
13. Siga os procedimentos indicados em *Após efectuar qualquer procedimento no interior do computador*.

Remover o leitor de Smart Card

1. Siga os procedimentos indicados em *Antes de efectuar qualquer procedimento no interior do computador.*
2. Retire a *bateria.*
3. Retire o *cartão SD (Secure Digital).*
4. Retire a *unidade óptica.*
5. Retire a *tampa da base.*
6. Retire a *ExpressCard.*
7. Retire a *unidade de disco rígido.*
8. Retire a *borda do teclado.*
9. Retire o *teclado.*
10. Retire o *conjunto do apoio de mãos.*
11. Desligue o cabo do leitor de cartões multimédia da placa de sistema.



12. Retire os parafusos que fixam o leitor de Smart Card ao computador.



13. Levante e retire o leitor de Smart Card do computador.



Instalar o leitor de cartões de Smart Card

1. Coloque o leitor de cartões de Smart Card na posição original no computador.
2. Volte a colocar e aperte os parafusos para fixar o leitor de Smart Card no computador.
3. Ligue o cabo do leitor de Smart Card à placa de sistema.
4. Volte a colocar e aperte os parafusos para fixar o conjunto do apoio de mãos no computador.
5. Instale o *conjunto do apoio de mãos*.
6. Instale o *teclado*.
7. Instale a *borda do teclado*.
8. Instale a *unidade de disco rígido*.
9. Instale a *ExpressCard*.
10. Instale a *tampa da base*.
11. Instale a *unidade óptica*.
12. Instale o *cartão SD (Secure Digital)*.
13. Instale a *bateria*.
14. Siga os procedimentos indicados em *Após efectuar qualquer procedimento no interior do computador*.

Retirar a placa multimédia

1. Siga os procedimentos indicados em *Antes de efectuar qualquer procedimento no interior do computador.*
2. Retire a *bateria.*
3. Retire o *cartão SD (Secure Digital).*
4. Retire a *unidade óptica.*
5. Retire a *tampa da base.*
6. Retire a *ExpressCard.*
7. Retire a *unidade de disco rígido.*
8. Retire a *borda do teclado.*
9. Retire o *teclado.*
10. Retire o *conjunto do apoio de mãos.*
11. Desligue o cabo da placa multimédia da placa de sistema.



12. Retire os parafusos que fixam a placa multimédia ao computador.



13. Retire a placa multimédia do computador.



Instalar a placa multimédia

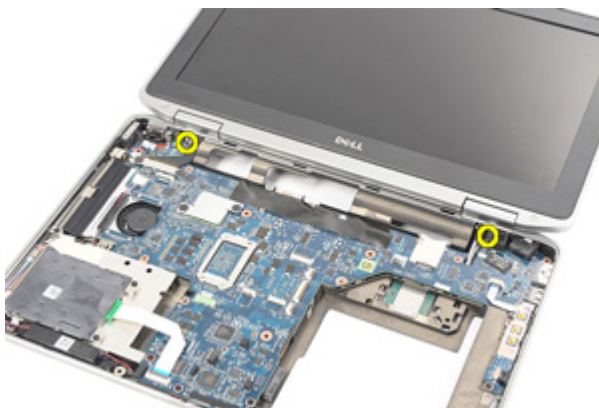
1. Alinhe a placa multimédia na posição original no computador.
2. Volte a colocar e aperte os parafusos para fixar a placa multimédia ao computador.
3. Ligue o cabo da placa multimédia à placa de sistema.
4. Instale o *conjunto do apoio de mãos*.
5. Instale o *teclado*.
6. Instale a *borda do teclado*.
7. Instale a *unidade de disco rígido*.
8. Instale a *ExpressCard*.
9. Instale a *tampa da base*.
10. Instale a *unidade óptica*.
11. Instale o *cartão SD (Secure Digital)*.
12. Instale a *bateria*.
13. Siga os procedimentos indicados em *Após efectuar qualquer procedimento no interior do computador*.

Dobradiças do ecrã

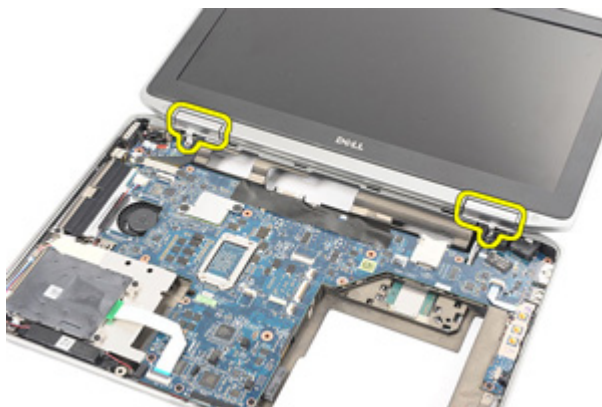
20

Retirar as protecções das dobradiças do ecrã

1. Siga os procedimentos indicados em *Antes de efectuar qualquer procedimento no interior do computador.*
2. Retire a *bateria.*
3. Retire o *cartão SD (Secure Digital).*
4. Retire a *unidade óptica.*
5. Retire a *tampa da base.*
6. Retire a *ExpressCard.*
7. Retire a *unidade de disco rígido.*
8. Retire a *borda do teclado.*
9. Retire o *teclado.*
10. Retire o *conjunto do apoio de mãos.*
11. Retire os parafusos que fixam as protecções das dobradiças do ecrã ao computador.



12. Retire as protecções das dobradiças do ecrã do computador.



Instalar as protecções das dobradiças do ecrã

1. Coloque as dobradiças do ecrã nas posições apropriadas.
2. Recoloque e aperte os parafusos para fixar as protecções das dobradiças do ecrã ao computador.
3. Instale o *conjunto do apoio de mãos*.
4. Instale o *teclado*.
5. Instale a *borda do teclado*.
6. Instale a *unidade de disco rígido*.
7. Instale a *ExpressCard*.
8. Instale a *tampa da base*.
9. Instale a *unidade óptica*.
10. Instale o *cartão SD (Secure Digital)*.
11. Instale a *bateria*.
12. Siga os procedimentos indicados em *Após efectuar qualquer procedimento no interior do computador*.

Conjunto do ecrã

21

Retirar o conjunto do ecrã

1. Siga os procedimentos indicados em *Antes de efectuar qualquer procedimento no interior do computador.*
2. Retire a *bateria.*
3. Retire o *cartão SD (Secure Digital).*
4. Retire a *unidade óptica.*
5. Retire a *tampa da base.*
6. Retire a *ExpressCard.*
7. Retire a *unidade de disco rígido.*
8. Retire a *borda do teclado.*
9. Retire o *teclado.*
10. Retire o *conjunto do apoio de mãos.*
11. Retire as *protecções das dobradiças do ecrã.*
12. Solte os cabos de antena do computador.



13. Retire os parafusos que fixam o conjunto do ecrã ao computador.



14. Puxar os cabos de antena dos respectivos canais de encaminhamento?



15. Retire os parafusos que fixam o suporte do cabo do ecrã na placa de sistema.



16. Retire o suporte do cabo do ecrã do computador.



17. Puxe o cabo do ecrã para o desligar da placa de sistema.



18. Retire o parafuso que fixa o conjunto do ecrã ao computador.



19. Retire o conjunto do ecrã do computador.

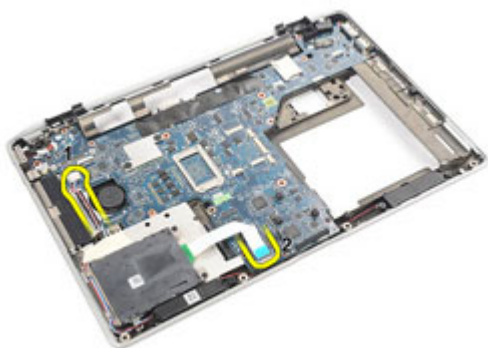


Instalar o conjunto do ecrã

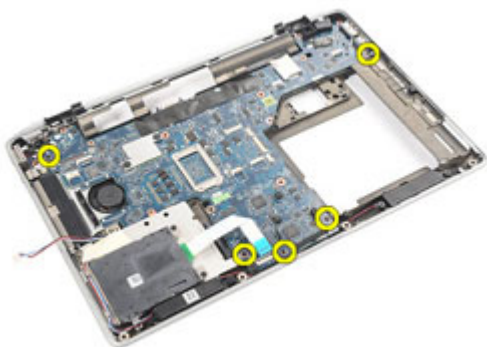
1. Alinhe o conjunto do ecrã na posição original no computador.
2. Volte a colocar e aperte o parafuso para fixar o conjunto do ecrã ao computador.
3. Volte a colocar e ligue o cabo do ecrã à placa de sistema.
4. Alinhe o suporte do cabo ecrã na posição original.
5. Volte a colocar e aperte os parafusos para fixar o suporte do cabo do ecrã à placa de sistema.
6. Disponha os cabos de antena através da placa de sistema.
7. Volte a colocar e aperte o parafuso para fixar o painel do ecrã ao computador.
8. Coloque os cabos de antena na posição original.
9. Instale as *protecções das dobradiças do ecrã*.
10. Instale o *conjunto do apoio de mãos*.
11. Instale o *teclado*.
12. Instale a *borda do teclado*.
13. Instale a *unidade de disco rígido*.
14. Instale a *ExpressCard*.
15. Instale a *tampa da base*.
16. Instale a *unidade óptica*.
17. Instale o *cartão SD (Secure Digital)*.
18. Instale a *bateria*.
19. Siga os procedimentos indicados em *Após efectuar qualquer procedimento no interior do computador*.

Retirar a placa de sistema

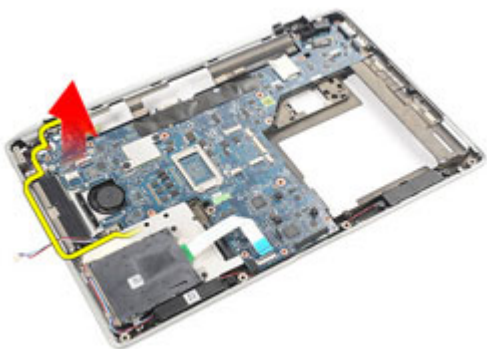
1. Siga os procedimentos indicados em *Antes de efectuar qualquer procedimento no interior do computador.*
2. Retire a *bateria.*
3. Retire o *cartão SD (Secure Digital).*
4. Retire a *unidade óptica.*
5. Retire o *cartão SIM (Subscriber Identity Module).*
6. Retire a *tampa da base.*
7. Retire a *ExpressCard.*
8. Retire a *unidade de disco rígido.*
9. Retire a *borda do teclado.*
10. Retire o *teclado.*
11. Retire a *placa de rede de área local sem fios (WLAN).*
12. Retire a *placa de rede de área alargada sem fios (WWAN).*
13. Retire a *bateria de célula tipo moeda.*
14. Retire a *placa multimédia.*
15. Retire o *conjunto do apoio de mãos.*
16. Retire as *protecções das dobradiças do ecrã.*
17. Retire o *conjunto do ecrã.*
18. Desligue e solte os cabos da Smart Card e do altifalante da placa de sistema.



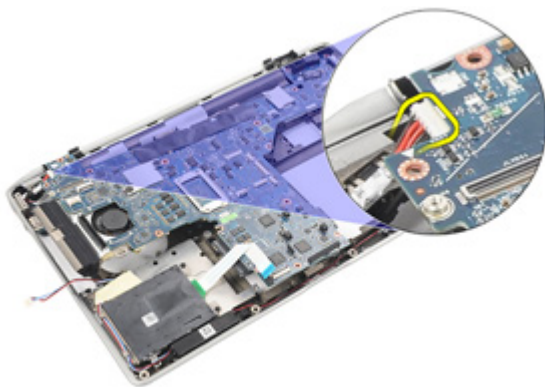
19. Retire os parafusos que fixam a placa de sistema ao computador.



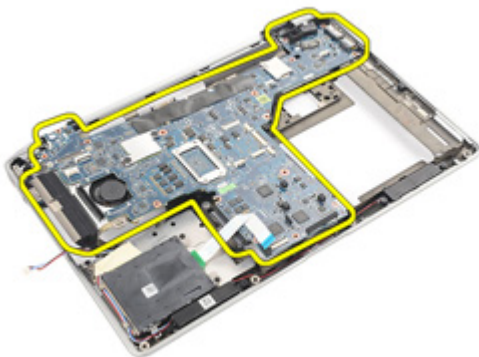
20. Levante a placa de sistema para localizar o cabo da fonte de alimentação.




21. Desligue da placa de sistema o cabo da fonte de alimentação.



22. Levante a placa de sistema e retire-a do computador.



 **NOTA:** Os passos 23 e 24 são aplicáveis a computadores fornecidos nos Estados Unidos da América.

23. Volte o sistema e retire o parafuso que fixa a placa TAA.



24. Retire do sistema a placa TAA.



Instalar a placa de sistema

1. Coloque a placa TAA na posição original.

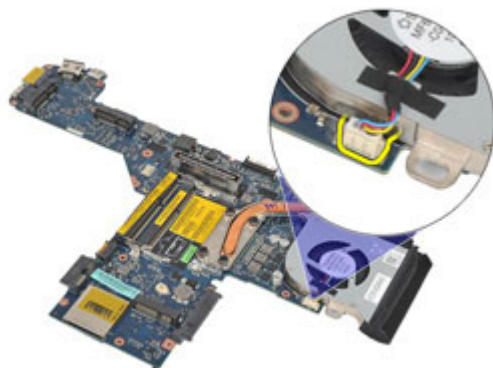


NOTA: Os passos 1 e 2 são aplicáveis aos computadores fornecidos nos Estados Unidos da América.

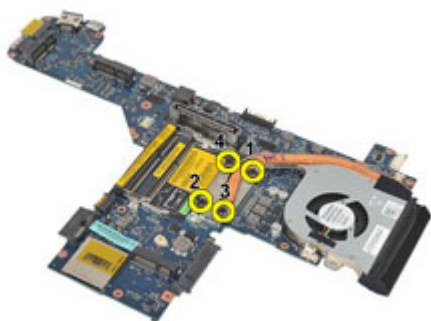
2. Volte a colocar e aperte o parafuso para fixar a placa TAA no computador.
3. Alinhe a placa de sistema na posição original no computador.
4. Ligue o cabo de alimentação.
5. Volte a colocar e aperte os parafusos para fixar a placa de sistema no computador.
6. Disponha e ligue os cabos da Smart Card e do altifalante na placa de sistema.
7. Instale o *conjunto do ecrã*.
8. Instale as *protecções das dobradiças do ecrã*.
9. Instale o *conjunto do apoio de mãos*.
10. Instale o *teclado*.
11. Instale a *borda do teclado*.
12. Instale a *unidade de disco rígido*.
13. Instale a *ExpressCard*.
14. Instale a *tampa da base*.
15. Instale a *unidade óptica*.
16. Instale o *cartão SD (Secure Digital)*.
17. Instale a *bateria*.
18. Siga os procedimentos indicados em *Após efectuar qualquer procedimento no interior do computador*.

Retirar o conjunto do dissipador de calor

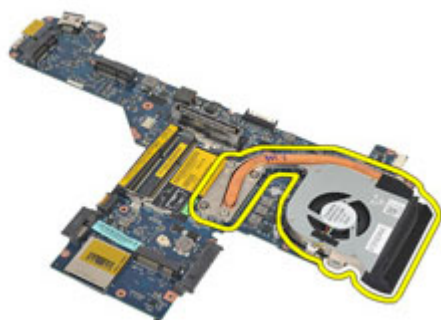
1. Siga os procedimentos indicados em *Antes de efectuar qualquer procedimento no interior do computador.*
2. Retire a *bateria.*
3. Retire o *cartão SD (Secure Digital).*
4. Retire a *unidade óptica.*
5. Retire o *cartão SIM (Subscriber Identity Module).*
6. Retire a *tampa da base.*
7. Retire a *ExpressCard.*
8. Retire a *unidade de disco rígido.*
9. Retire a *borda do teclado.*
10. Retire o *teclado.*
11. Retire a *placa de rede de área local sem fios (WLAN).*
12. Retire a *placa de rede de área alargada sem fios (WWAN).*
13. Retire a *bateria de célula tipo moeda.*
14. Retire a *placa de multimédia.*
15. Retire o *conjunto do apoio de mãos.*
16. Retire as *protecções das dobradiças do ecrã.*
17. Retire o *conjunto do ecrã.*
18. Retire a *placa de sistema.*
19. Desligue o cabo do dissipador de calor da placa de sistema.



20. Desaperte os parafusos que fixam o conjunto do dissipador de calor à placa de sistema.



21. Retire o conjunto do dissipador de calor da placa de sistema.



Instalar o conjunto do dissipador de calor

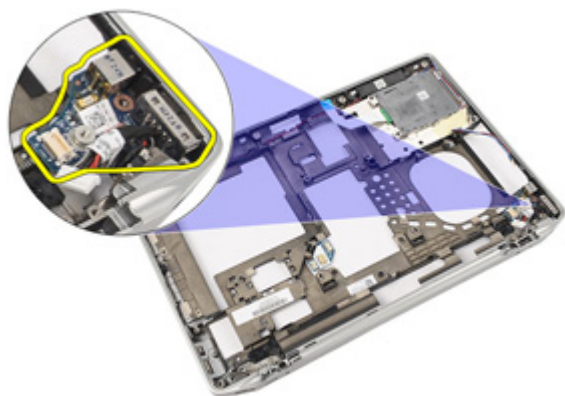
1. Alinhe o conjunto do dissipador de calor na posição original na placa de sistema.
2. Aperte os parafusos para fixar o conjunto do dissipador de calor à placa de sistema.
3. Ligue o cabo do dissipador de calor à placa de sistema.
4. Instale o *conjunto do dissipador de calor*.
5. Instale o *conjunto do ecrã*.
6. Instale as *protecções das dobradiças do ecrã*.
7. Instale o *conjunto do apoio de mãos*.
8. Instale o *teclado*.
9. Instale a *borda do teclado*.
10. Instale a *unidade de disco rígido*.
11. Instale a *ExpressCard*.
12. Instale a *tampa da base*.
13. Instale a *unidade óptica*.
14. Instale o *cartão SD (Secure Digital)*.
15. Instale a *bateria*.
16. Siga os procedimentos indicados em *Após efectuar qualquer procedimento no interior do computador*.

Retirar o painel de entrada/saída

1. Siga os procedimentos indicados em *Antes de efectuar qualquer procedimento no interior do computador.*
2. Retire a *bateria.*
3. Retire o *cartão SD (Secure Digital).*
4. Retire a *unidade óptica.*
5. Retire o *cartão SIM (Subscriber Identity Module).*
6. Retire a *tampa da base.*
7. Retire a *ExpressCard.*
8. Retire a *unidade de disco rígido.*
9. Retire a *borda do teclado.*
10. Retire o *teclado.*
11. Retire a *placa de rede de área local sem fios (WLAN).*
12. Retire a *placa de rede de área alargada sem fios (WWAN).*
13. Retire a *bateria de célula tipo moeda.*
14. Retire a *placa multimédia.*
15. Retire o *conjunto do apoio de mãos.*
16. Retire as *protecções das dobradiças do ecrã.*
17. Retire o *conjunto do ecrã.*
18. Retire o parafuso que fixa o painel de E/S ao computador.



19. Retire o painel de E/S do computador.



Instalar o painel de entrada/saída

1. Volte a colocar o painel de E/S no computador.
2. Aperte o parafuso que fixa o painel de E/S ao computador.
3. Instale o *conjunto do ecrã*.
4. Instale as *protecções das dobradiças do ecrã*.
5. Instale o *conjunto do apoio de mão*.
6. Instale o *teclado*.
7. Instale a *borda do teclado*.
8. Instale a *unidade de disco rígido*.
9. Instale a *ExpressCard*.
10. Instale a *tampa da base*.
11. Instale a *unidade óptica*.
12. Instale o *cartão SD (Secure Digital)*.
13. Instale a *bateria*.
14. Siga os procedimentos indicados em *Após efectuar qualquer procedimento no interior do computador*.

Retirar os altifalantes

1. Siga os procedimentos indicados em *Antes de efectuar qualquer procedimento no interior do computador.*
2. Retire a *bateria.*
3. Retire a *tampa da base.*
4. Retire o *cartão SD (Secure Digital).*
5. Retire a *unidade óptica.*
6. Retire o *cartão SIM (Subscriber Identity Module).*
7. Retire a *ExpressCard.*
8. Retire a *unidade de disco rígido.*
9. Retire a *borda do teclado.*
10. Retire o *teclado.*
11. Retire a *placa de rede de área local sem fios (WLAN).*
12. Retire a *placa de rede de área alargada sem fios (WWAN).*
13. Retire a *bateria de célula tipo moeda.*
14. Retire a *placa multimédia.*
15. Retire o *conjunto do apoio de mãos.*
16. Retire as *protecções das dobradiças do ecrã.*
17. Retire o *conjunto do ecrã.*
18. Retire a *placa de sistema.*
19. Retire o cabo do altifalante do canal de encaminhamento.



20. Retire os parafusos que fixam os altifalantes ao computador.



21. Retire os altifalantes do computador.

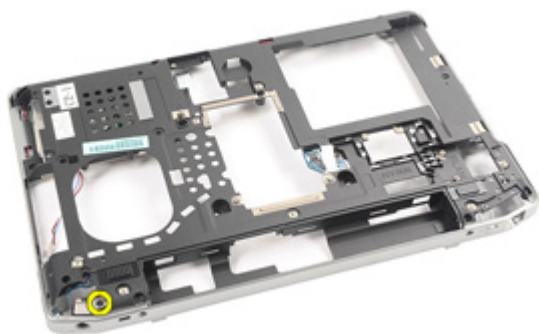


Instalar os altifalantes

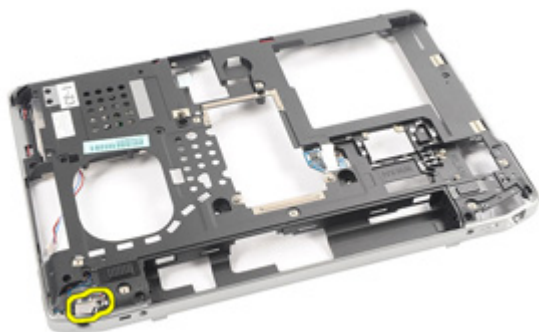
1. Recoloque os altifalantes na respectiva posição original no computador.
2. Aperte os parafusos que fixam os altifalantes do computador.
3. Encaminhe e ligue o cabo do altifalante.
4. Instale a *placa de sistema*
5. Instale o *conjunto do ecrã*.
6. Instale as *protecções das dobradiças do ecrã*.
7. Instale o *conjunto do apoio de mãos*.
8. Instale a *bateria tipo moeda*.
9. Instale a *placa de rede de área local sem fios (WLAN)*
10. Instale a *placa de rede de área alargada sem fios (WWAN)*
11. Instale o *teclado*.
12. Instale a *borda do teclado*.
13. Instale a *unidade de disco rígido*.
14. Instale a *ExpressCard*.
15. Instale a *placa multimédia*.
16. Instale o *cartão SIM (Subscriber Identity Module)*
17. Instale a *unidade óptica*.
18. Instale o *cartão SD (Secure Digital)*.
19. Instale a *tampa da base*.
20. Instale a *bateria*.
21. Siga os procedimentos indicados em *Após efectuar qualquer procedimento no interior do computador*.

Retirar a porta DC-In

1. Siga os procedimentos indicados em *Antes de efectuar qualquer procedimento no computador*.
2. Retire a *bateria*.
3. Retire o *cartão SD (Secure Digital)*.
4. Retire a *unidade óptica*.
5. Retire o *cartão SIM (Subscriber Identity Module)*.
6. Retire a *tampa da base*.
7. Retire a *ExpressCard*.
8. Retire a *unidade de disco rígido*.
9. Retire a *borda do teclado*.
10. Retire o *teclado*.
11. Retire a *placa de rede de área local sem fios (WLAN)*.
12. Retire a *placa de rede de área alargada sem fios (WWAN)*.
13. Retire a *bateria de célula tipo moeda*.
14. Retire a *placa multimédia*.
15. Retire o *conjunto do apoio de mãos*.
16. Retire as *protecções das dobradiças do ecrã*.
17. Retire o *conjunto do ecrã*.
18. Retire a *placa de sistema*.
19. Retire o parafuso que fixa o suporte de DC-In no sistema.



20. Retire o suporte de DC-In do sistema.



21. Retire a porta de DC-In do sistema.



Instalar a porta DC-In

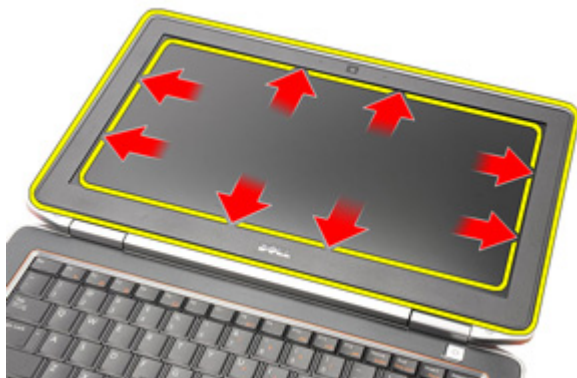
1. Recoloque a porta DC-In na respectiva posição original no computador.
2. Recoloque o suporte DC-In na respectiva posição original no computador.
3. Aperte o parafuso para fixar o suporte DC-In no computador.
4. Instale a *placa de sistema*
5. Instale o *conjunto do ecrã*.
6. Instale as *protecções das dobradiças do ecrã*.
7. Instale o *conjunto do apoio de mãos*.
8. Instale a *placa multimédia*
9. Instale a *placa de rede de área local sem fios (WLAN)*
10. Instale a *placa de rede de área alargada sem fios (WWAN)*
11. Instale a *bateria de célula tipo moeda*
12. Instale o *teclado*.
13. Instale a *borda do teclado*.
14. Instale a *unidade de disco rígido*.
15. Instale a *ExpressCard*.
16. Instale a *tampa da base*.
17. Instale o *cartão SIM (Subscriber Identity Module)*
18. Instale a *unidade óptica*.
19. Instale o *cartão SD (Secure Digital)*.
20. Instale a *bateria*.
21. Siga os procedimentos indicados em *Após efectuar qualquer procedimento no interior do computador*.

Moldura do ecrã

27

Retirar a moldura do ecrã

1. Siga os procedimentos indicados em *Antes de efectuar qualquer procedimento no interior do computador.*
2. Retire a *bateria.*
3. Começando a partir de baixo, levante a moldura a partir da parte interior do conjunto do ecrã.



4. Retire a moldura do conjunto do ecrã.



Instalar a moldura do ecrã

1. Coloque a moldura no conjunto do ecrã.
2. Trabalhe ao longo das extremidades superior e inferior da moldura do ecrã.
3. Prima as extremidades esquerda e direita da moldura do ecrã.
4. Instale a *bateria*.
5. Siga os procedimentos indicados em *Após efectuar qualquer procedimento no interior do computador*.

Retirar o painel do ecrã

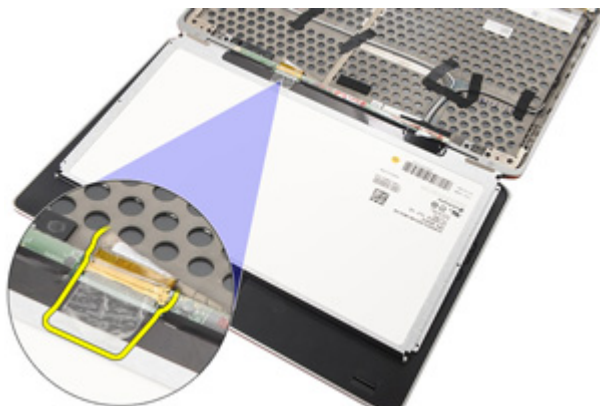
1. Siga os procedimentos indicados em *Antes de efectuar qualquer procedimento no interior do computador.*
2. Retire a *bateria.*
3. Retire a *moldura do ecrã.*
4. Retire os parafusos que fixam o painel do ecrã no conjunto do ecrã.



5. Vire o painel do ecrã ao contrário.



6. Desligue o cabo de sinal diferencial de baixa voltagem (LVDS) do painel do ecrã.



7. Retire o painel do ecrã do conjunto do ecrã.

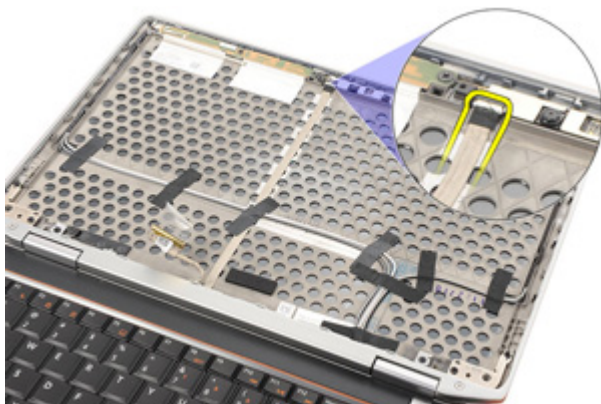


Instalar o painel do ecrã

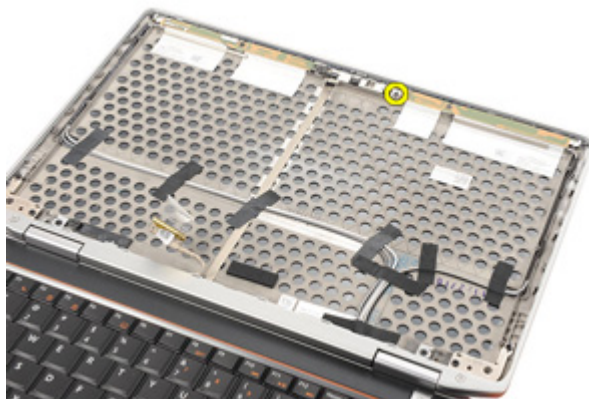
1. Alinhe o painel do ecrã na posição original do conjunto do ecrã.
2. Ligue o cabo de sinalização diferencial de baixa tensão (LVDS) ao painel do ecrã.
3. Aperte os parafusos para fixar o painel do ecrã ao conjunto do ecrã.
4. Instale a *moldura do ecrã*
5. Instale a *bateria*
6. Siga os procedimentos indicados em *Após efectuar qualquer procedimento no interior do computador.*

Retirar a câmara

1. Siga os procedimentos indicados em *Antes de efectuar qualquer procedimento no interior do computador.*
2. Retire a *bateria.*
3. Retire a *moldura do ecrã.*
4. Retire o *painel do ecrã.*
5. Desligue o cabo do módulo da câmara.



6. Retire o parafuso que fixa a câmara e o microfone no conjunto do ecrã.



7. Retire a câmara do conjunto do ecrã.



Instalar a câmara

1. Coloque o módulo da câmara na posição original no conjunto do ecrã.
2. Aperte o parafuso que fixa a câmara ao conjunto do ecrã.
3. Ligue o cabo da câmara ao módulo.
4. Instale o *painel do ecrã*.
5. Instale o *bisel do ecrã*.
6. Instale a *bateria*.
7. Siga os procedimentos indicados em *Após efectuar qualquer procedimento no interior do computador*.

Especificações técnicas



NOTA: As ofertas podem variar consoante a região. Nas especificações a seguir, são apresentadas apenas aquelas consideradas obrigatórias por lei para serem fornecidas com o seu computador. Para obter mais informações acerca da configuração do seu computador, clique em **Iniciar** → **Ajuda e Suporte** e seleccione a opção para mostrar as informações sobre o seu computador.

Informação sobre o sistema

Chipset	Chipset Intel Mobile QM67 Express
Largura do barramento de DRAM	64 bits
EPR0M flash	SPI 32 Mbits
Barramento PCIe Gen1	100 MHz

Processador

Tipos	<ul style="list-style-type: none">• Intel Core série i3• Intel Core série i5 com Turbo BoostTechnology 2.0• Intel Core série i7 com Turbo BoostTechnology 2.0
Cache L2	Até 6 MB
Frequência do barramento externo	1333 MHz

Memória

Conector de memória	duas ranhuras SODIMM
Capacidade de memória	1 GB, 2 GB ou 4 GB
Tipo de memória	SDRAM DDR3 (1333 MHz)
Memória mínima	2 GB
Memória máxima	8 GB

Áudio

Tipo	Áudio de alta definição de quatro canais
Controlador	IDT 92HD90
Conversão de estéreo	24 bits (analógico para digital e digital para analógico)
Interface:	
Interna	áudio de alta definição
Externa	Conector de entrada do microfone/auscultadores estéreo/colunas externas
Altifalantes	dois
Amplificador de colunas interno	0,5 W (típico) por canal
Controlos de volume	teclas de função do teclado, menus do programa

Vídeo

Tipo	integrado na placa de sistema
Controlador	Intel HD Graphics

Comunicações

Adaptador de rede	LAN Ethernet 10/100/1000 Mbps
Tecnologia sem fios	Rede de área local sem fios interna (WLAN) e rede de área alargada sem fios (WWAN)

Portas e conectores

Áudio	Um conector de microfone/auscultadores estéreo/colunas
Vídeo	<ul style="list-style-type: none">• Um conector VGA de 15 pinos• Um conector HDMI de 19 pinos
Adaptador de rede	Um conector RJ-45
USB	Um conector compatível com USB 2.0 de 4 pinos e um conector compatível com eSATA/USB 2.0

Portas e conectores

Leitor de cartões de memória Um leitor de cartões de memória 5 em 1

Smart Card sem contacto

Tecnologias/Smart Cards suportados ISO14443A — 106 kbps, 212 kbps, 424 kbps e 848 kbps ISO14443B — 106 kbps, 212 kbps, 424 kbps e 848 kbps ISO15693 HID iClass FIPS201 NXP Desfire

Ecrã

Tipo diodo emissor de luz branca (WLED)

Tamanho 13,3 pol. HD (alta definição)

Área activa (X/Y) 293,42 mm x 164,97 mm

Dimensões:

Altura 189 mm

Largura 314 mm

Diagonal 337,82 mm

Resolução máxima 1366 x 768 a 263 mil cores

Brilho máximo 200 nits

Ângulo de funcionamento 0° (fechado) a 135°

Taxa de actualização 60 Hz

Ângulos de visualização mínimos:

Horizontal +/- 40°

Vertical +10°/-30°

Distância entre píxeis 0,2148 mm

Teclado

Número de teclas Estados Unidos: 86 teclas, Reino Unido: 87 teclas, Brasil: 87 teclas e Japão: 90 teclas

Esquema QWERTY/AZERTY/Kanji

Painel táctil

Área activa:

Eixo X 80,00 mm

Eixo Y 40,70 mm

Bateria

Tipo

- Bateria de íões de lítio com ExpressCharge (30 Wh) de 3 células
- Bateria de íões de lítio com ExpressCharge (60 Wh) de 6 células
- Bateria de íões de lítio (58Wh) de 6 células

Dimensões:

3 células

Profundidade 29,97 mm

Altura 19,80 mm

Largura 208,00 mm

6 células

Profundidade 54,10 mm

Altura 20,85 mm

Largura 214,00 mm

Peso:

3 células 177,00 g

6 células 349,00 g

Tempo de carregamento com o computador desligado:

3 células e 6 células (60Wh) Aproximadamente 1 hora até 80% de capacidade e 2 horas até 100% da capacidade

Tensão 11,10 VCC

Amplitude térmica:

Em funcionamento 0 °C a 35 °C

Bateria

Desligado	-40 °C a 65 °C
Bateria de célula tipo moeda	Célula de lítio tipo moeda CR2032 de 3 V

Adaptador de CA

Tipo	65 W e 90 W
Tensão de entrada	100 VCA a 240 VCA
Corrente de entrada (máxima)	1,50 A/1,60 A/1,70 A
Frequência de entrada	50 Hz a 60 Hz
Potência de saída	65 W e 90 W
Corrente de saída	3,34 A e 4,62 A (contínua)
Tensão de saída nominal	19,5 +/- 1,0 VCC
Amplitude térmica:	
Em funcionamento	0 °C a 40 °C
Desligado	-40 °C a 70 °C

Características físicas

Altura	25,40 mm a 30,10 mm
Largura	335 mm
Profundidade	223,30 mm
Peso (com uma bateria de 3 células):	1,65 kg

Características ambientais

Temperatura:	
Em funcionamento	0 °C a 35 °C
Armazenamento	-40 °C a 65 °C
Humidade relativa (máxima):	
Em funcionamento	10% a 90% (sem condensação)

Características ambientais


Armazenamento	5% a 95% (sem condensação)
Altitude (máxima):	
Em funcionamento	–15,24 m a 3048 m
Desligado	–15,24 m a 10.668 m
Nível de contaminação pelo ar	G1, conforme definido pela norma ISA-S71.04-1985

Descrição geral

A Configuração do Sistema permite-lhe:


- alterar as informações de configuração do sistema depois de adicionar, alterar ou remover qualquer hardware no seu computador;
- definir ou alterar uma opção seleccionável pelo utilizador, tal como a palavra-passe do utilizador;
- ler a quantidade de memória actual ou definir o tipo de unidade de disco rígido instalado.

Antes de utilizar a Configuração do sistema, recomenda-se que anote as informações do ecrã de Configuração do sistema para referência futura.

 **AVISO:** Não altere as definições deste programa, excepto se for um utilizador de computadores com muita experiência. Certas alterações podem fazer com que o computador não funcione correctamente.

Entrar na configuração do sistema

1. Ligue (ou reinicie) o computador.
2. Quando o logótipo azul da DELL for apresentado, preste atenção à solicitação de comando F2.
3. Quando aparecer a solicitação de comando F2, prima <F2> imediatamente.

 **NOTA:** A solicitação de comando F2 indica que o teclado foi iniciado. Esta solicitação de comando pode surgir de forma muito rápida e, por isso, deve aguardar atentamente até que esta surja e, em seguida, prima <F2>. Se premir <F2> antes da solicitação de comando, essa acção não terá qualquer efeito.

4. Se esperar muito tempo e o logótipo do sistema operativo aparecer, continue a aguardar até visualizar o ambiente de trabalho do Microsoft Windows; em seguida, desligue o computador e tente novamente.


Opções dos menus de configuração do sistema


As secções seguintes descrevem as opções dos menus disponíveis na Configuração do sistema.

General (Geral)







Opção	Descrição
Informação sobre o sistema	<p>Esta secção lista as principais funcionalidades de hardware do seu computador.</p> <ul style="list-style-type: none">• Informação sobre o sistema• Memory Information (Informações da memória)• Processor Information (Informações do processador)• Device Information (Informações de dispositivos)
Battery Information (Informações sobre a bateria)	<p>Apresenta o estado da bateria e o tipo de adaptador CA ligado ao computador.</p>
Boot Sequence (Sequência de arranque)	<p>Permite alterar a ordem pela qual o computador tenta encontrar um sistema operativo.</p> <ul style="list-style-type: none">• Diskette Drive (Unidade de disquetes)• Internal HDD (Unidade de disco rígido interna)• USB Storage Device (Dispositivo de armazenamento USB)• CD/DVD/CD-RW Drive (Unidade de CD/DVD/CD-RW)• Onboard NIC (NIC integrado)• Cardbus NIC (NIC CardBus) <p>Também pode escolher a opção Boot List (Lista de arranque). As opções são:</p> <ul style="list-style-type: none">• Legacy (Legado)• UEFI
Date/Time (Data/hora)	<p>Permite alterar a data e a hora.</p>


System Configuration (Configuração do sistema)

Opção	Descrição
 NOTA: A Configuração do sistema contém opções e definições relacionadas com os dispositivos de sistema integrados. Dependendo do computador e dos dispositivos instalados, os itens listados nesta secção podem, ou não, aparecer.	
Integrated NIC (NIC integrado)	<p>Permite-lhe activar ou desactivar o controlador de rede integrado. As opções são:</p> <ul style="list-style-type: none">• Disabled (Desactivado)• Enabled (Activado)• Enabled w/PXE (Activado c/ PXE) <p>Predefinição: Enabled w/PXE</p>
System Management (Gestão do sistema)	<p>Permite controlar o mecanismo de gestão do sistema. As opções são:</p> <ul style="list-style-type: none">• Disabled (Desactivado)• Alert Only (Só alerta)• ASF 2.0• DASH/ASF 2.0 <p>Predefinição: DASH/ASF 2.0</p>
Parallel Port (Porta paralela)	<p>Permite configurar a porta paralela na estação de ancoragem. As opções são:</p> <ul style="list-style-type: none">• Disabled (Desactivado)• AT• PS2• ECP <p>Predefinição: AT</p>
Serial Port (Porta série)	<p>Permite configurar a porta série integrada. As opções são:</p> <ul style="list-style-type: none">• Disabled (Desactivado)• COM1• COM2• COM3• COM4 <p>Predefinição: COM1</p>

Opção	Descrição
SATA Operation (Operação de SATA)	<p>Permite configurar o controlador da unidade de disco rígido SATA. As opções são:</p> <ul style="list-style-type: none"> • Disabled (Desactivado) • ATA • AHCI • RAID On (RAID ligado) <p>Predefinição: RAID On (RAID ligado)</p> <p> NOTA: SATA é configurada para suportar o modo RAID.</p>
USB Controller (Controlador USB)	<p>Permite controlar o controlador USB. As opções são:</p> <ul style="list-style-type: none"> • Enable USB Controller (Activar controlador USB) • Disable USB Mass Storage Dev (Desactivar dispositivo de armazenamento em massa USB) • Disable USB Controller (Desactivar controlador USB) <p>Predefinição: Enable USB Controller (Activar controlador USB)</p>
Diskette Drive (Unidade de disquetes)	<p>Permite activar a unidade de disquetes. As opções são:</p> <ul style="list-style-type: none"> • Disabled (Desactivado) • Enabled (Activado) <p>Predefinição: Enabled (Activado)</p>
Miscellaneous Devices (Dispositivos diversos)	<p>Permite-lhe activar ou desactivar os seguintes dispositivos:</p> <ul style="list-style-type: none"> • Internal Modem (Modem interno) • Fixed Bay (Compartimento fixo) • eSATA Ports (Portas eSATA) • Hard Drive Free Fall Protection (Protecção contra queda livre da unidade de disco rígido) • External USB Port (Porta USB externa) • Microphone (Microfone)

Opção	Descrição
	<ul style="list-style-type: none"> • Câmara <p>Também pode activar ou desactivar a placa multimédia e 1394 em conjunto. Predefinição: todos os dispositivos estão activados.</p>
Keyboard illumination (Iluminação do teclado)	<p>Permite configurar a funcionalidade de iluminação do teclado. As opções são:</p> <ul style="list-style-type: none"> • Disabled (Desactivado) • Level is 25% (Nível de 25%) • Level is 50% (Nível de 50%) • Level is 50% (Nível de 50%) • Level is 100% (Nível de 100%) <p>Predefinição: Level is 25% (Nível de 25%)</p>
Drives (Unidades)	<p>Permite configurar as unidades SATA incorporadas. As opções são:</p> <ul style="list-style-type: none"> • SATA-0 • SATA-1 • SATA-4 • SATA-5 <p>Predefinição: todas as unidades estão activadas.</p>
Vídeo	
Opção	Descrição
LCD Brightness (Brilho do LCD)	<p>Permite-lhe configurar o brilho do ecrã em função da fonte de alimentação em utilização (On Battery (Com Bateria) e On AC (Com CA).</p>
Security (Segurança)	
Opção	Descrição
Admin Password (Palavra-passe do administrador)	<p>Permite-lhe definir, alterar ou apagar a palavra-passe de administrador (admin).</p>

Opção	Descrição
System Password (Palavra-passe de sistema)	 NOTA: Antes de definir a palavra-passe de sistema ou de disco rígido, deverá definir a palavra-passe de administrador.
	 NOTA: As alterações bem sucedidas da palavra-passe têm efeito imediato.
	 NOTA: Se eliminar a palavra-passe de administrador, as palavras-passe de sistema e da unidade de disco rígido também serão eliminadas.
	 NOTA: As alterações bem sucedidas da palavra-passe têm efeito imediato.
Internal HDD-0 Password (Palavra-passe de unidade de disco rígido interna)	Default Setting (Predefinição): Not set (Não definida)
	Permite-lhe definir, alterar ou apagar a palavra-passe de sistema.
	 NOTA: As alterações bem sucedidas da palavra-passe têm efeito imediato.
Password Bypass (Ignorar palavra-passe)	Default Setting (Predefinição): Not set (Não definida)
	Permite definir ou alterar a unidade de disco rígido interna do sistema.
	 NOTA: As alterações bem sucedidas da palavra-passe têm efeito imediato.
Password Change (Alteração de palavras-passe)	Default Setting (Predefinição): Not set (Não definida)
	Permite activar ou desactivar a permissão para ignorar as palavras-passe de sistema e da unidade HDD interna, quando estão definidas. As opções são:
	<ul style="list-style-type: none"> • Disabled (Desactivado) • Reboot bypass (Ignorar reinício)
Predefinição: Disabled (Desactivado)	
Permite-lhe activar a permissão para desactivar as palavras-passe de sistema e da unidade de disco rígido quando a	

Opção	Descrição
Strong Password (Palavra-passe segura)	<p>palavra-passe de administrador está definida.</p> <p>Predefinição: a opção Allow Non-Admin Password Changes (Permitir alterações de palavra-passe não de administrador) está seleccionada</p>
OROM Keyboard Access (Acesso a OROM por teclado)	<p>Permite forçar a opção de definir sempre palavras-passe seguras.</p> <p>Predefinição: a opção Enable Strong Password (Activar palavra-passe segura) não está seleccionada.</p> <p>Permite definir uma opção para aceder aos ecrãs de Configuração da Option ROM através de teclas de acção directa durante o arranque. As opções são:</p> <ul style="list-style-type: none"> • Enable (Activar) • One Time Enable (Activar uma vez) • Disable (Desligar) <p>Predefinição: Enable (Activar)</p>
TPM Security (Segurança do TPM)	<p>Permite activar o TPM (Trusted Platform Module) durante o POST.</p> <p>Predefinição: a opção está desactivada.</p>
Computrace	<p>Permite activar ou desactivar o software Computrace opcional. As opções são:</p> <ul style="list-style-type: none"> • Deactivate (Desactivar) • Disable (Desligar) • Activate (Activar)
CPU XD Support (Suporte XD da CPU)	<p> NOTA: As opções Activate (Activar) e Disable (Desligar) irão activar ou desligar a funcionalidade permanentemente e não serão permitidas mais alterações.</p> <p>Predefinição: Deactivate (Desactivar)</p> <p>Permite-lhe activar o modo Execute Disable (Desactivação de execução) do processador.</p>

Opção	Descrição
	Predefinição: A opção Enable CPU XD Support (Activar suporte de CPU XD) está seleccionada.
Non-Admin Setup Changes (Alterações à configuração não de administrador)	Permite determinar se são permitidas alterações às opções de configuração quando está definida uma palavra-passe de administrador. Se desactivada, as opções de configuração ficam bloqueada pela palavra-passe de administrador. Predefinição: Opção Allow Wireless Switch Changes (Permitir alterações do interruptor sem fios) não seleccionada.
Password Configuration (Configuração de palavras-passe)	Permite determinar o comprimento mínimo e máximo das palavras-passe de Administrador e de Sistema.
Admin Setup Lockout (Bloqueio da configuração por administrador)	Permite impedir que os utilizadores acessem à Configuração quando está definida uma palavra-passe de administrador. Predefinição: a opção Enable Admin Setup Lockout (Activar bloqueio da configuração por administrador) não está seleccionada.


Performance (Desempenho)

Opção	Descrição
Multi Core Support (Suporte para vários núcleos)	Permite-lhe activar ou desactivar o suporte para vários núcleos do processador. As opções são: <ul style="list-style-type: none"> • All (Todos) • 1 • 2 Predefinição: All (Todos)
Intel SpeedStep	Permite activar ou desactivar a funcionalidade Intel SpeedStep. Predefinição: A opção Enable Intel SpeedStep (Activar Intel SpeedStep) está seleccionada.

Opção	Descrição
C States Control (Controlo C States)	<p>Permite activar ou desactivar os estados adicionais de pausa do processador.</p> <p>Predefinição: As opções C states (Estados C), C3, C6, Enhanced C-states (Estados C melhorados) e C7 estão seleccionadas/activadas.</p>
Limit CPUID (Limite do CPUID)	<p>Permite limitar o valor máximo suportado pela função CPUID padrão do processador.</p> <p>Predefinição: A opção Enable Intel CPUID (Activar Intel SpeedStep) está seleccionada.</p>
Intel TurboBoost	<p>Permite-lhe activar ou desactivar o modo Intel TurboBoost do processador.</p> <p>Predefinição: A opção Enable Intel TurboBoost (Activar Intel TurboBoost) está seleccionada.</p>
Controlo de HyperThread	<p>Permite activar ou desactivar a funcionalidade HyperThreading no processador.</p> <p>Predefinição: Enabled (Activado)</p>

Power Management (Gestão de energia)

Opção	Descrição
AC Behavior (Comportamento de CA)	<p>Permite activar ou desactivar a funcionalidade de arranque automático do computador sempre que estiver ligado a um adaptador de CA.</p> <p>Predefinição: a opção Wake on AC (Activação por CA) não está seleccionada.</p>
Auto On Time (Hora de ligação automática)	<p>Permite-lhe definir a hora a que o computador deverá ligar-se automaticamente. As opções são:</p> <ul style="list-style-type: none"> • Disabled (Desactivado) • Every Day (Todos os dias) • Weekdays (Dias úteis) <p>Predefinição: Disabled (Desactivado)</p>

Opção	Descrição
USB Wake Support (Suporte para activação por USB)	<p>Permite activar os dispositivos USB para reactivar o sistema do modo de espera.</p> <p>Predefinição: A opção Enable USB Wake Support (Activar suporte de activação de USB) não está seleccionada.</p>
	<p> NOTA: Esta função só é funcional quando o adaptador de corrente CA está ligado. Se o adaptador de corrente CA for removido durante o modo de espera, a configuração do sistema retirará energia de todas as portas USB para conservar a carga da bateria.</p>
Wireless Radio Control (Controlo de rádio sem fios)	<p>Permite activar ou desactivar a funcionalidade que alterna automaticamente entre as redes com fios ou sem fios, sem depender da ligação física.</p> <p>Predefinição: As opções Control WLAN radio (Controlo de rádio de WLAN) e Control WWAN radio (Controlo de rádio de WWAN) estão seleccionadas.</p>
Activar em LAN/WLAN	<p>Permite activar ou desactivar a funcionalidade que activa o computador a partir do estado de desligado quando accionado por um sinal da LAN, sinal da WLAN, ou ambos.</p> <p>Predefinição: Disabled (Desactivado)</p>
ExpressCharge	<p>Permite-lhe activar ou desactivar a funcionalidade ExpressCharge. As opções são:</p> <ul style="list-style-type: none"> • Standard (Padrão) • ExpressCharge <p>Predefinição: ExpressCharge</p>

POST Behavior (Comportamento POST)

Opção	Descrição
Adapter Warnings (Avisos do adaptador)	<p>Permite-lhe activar ou desactivar as mensagens de aviso da configuração do sistema (BIOS) quando utilizar determinados adaptadores de corrente.</p> <p>Predefinição: A opção Enable Adapter Warnings (Activar advertências do adaptador) está seleccionada.</p>
Teclado numérico (integrado)	<p>Permite-lhe escolher um ou dois métodos para activar o teclado numérico que está integrado no teclado interno.</p> <p>Predefinição: Fn Key Only (Apenas tecla Fn)</p>
Mouse/Touchpad (Rato/painel táctil)	<p>Permite definir o modo como o sistema processa a entrada por rato e painel táctil. As opções são:</p> <ul style="list-style-type: none">• Serial Mouse (Rato série)• PS2 Mouse (Rato PS2)• Touchpad/Rato PS-2 <p>Predefinição: Touchpad/PS-2 Mouse (Rato)</p>
Numlock Enable (Activação do teclado numérico)	<p>Permite activar a tecla Num Lock no arranque do computador.</p> <p>Predefinição: A opção Enable Numlock (Activar Numlock) está seleccionada.</p>
USB Emulation (Emulação de USB)	<p>Permite activar ou desactivar a emulação de USB legada.</p> <p>Predefinição: a opção Enable Legacy USB Emulation (Activar emulação de USB legada) está seleccionada.</p>
Fn Key Emulation (Emulação da tecla Fn)	<p>Permite definir a opção em que a tecla <Scroll Lock> é utilizada para simular a função da tecla <Fn>.</p> <p>Predefinição: A opção Enable Fn Key Emulation (Activar emulação da tecla Fn) está seleccionada.</p>
POST Hotkeys (Teclas de acção directa POST)	<p>Permite activar a apresentação da mensagem do ecrã de início de sessão</p>

Opção	Descrição
	<p>indicando a sequência de combinações de teclas para aceder ao menu de opções da Configuração do Sistema Sistema.</p> <p>Predefinição: A opção Enable F12 Boot Option Menu (Activar menu de opções de arranque F12) está seleccionada).</p>
Fastboot (Arranque rápido)	<p>Permite definir a opção para acelerar o processo de arranque. As opções são:</p> <ul style="list-style-type: none"> • Minimal (Mínimo) • Thorough (Completo) • Auto (Automático) <p>Predefinição: Thorough (Completo)</p>

Virtualization Support (Suporte de virtualização)

Opção	Descrição
Virtualization (Virtualização)	<p>Permite activar ou desactivar a tecnologia Intel Virtualization Technology.</p> <p>Predefinição: A opção Enable Intel Virtualization Technology (Activar tecnologia de virtualização da Intel) está seleccionada.</p>
VT for Direct I/O (TV para E/S directa)	<p>Permite-lhe activar ou desactivar a tecnologia de virtualização para E/S directas.</p> <p>Predefinição: A opção Enable VT I/O Support (Activar suporte de E/S de VT) está seleccionada.</p>

Tecnologia sem fios

Opção	Descrição
Wireless Switch (Interruptor da ligação sem fios)	<p>Permite definir os dispositivos sem fios que podem ser controlados pelo interruptor da ligação sem fios. As opções são:</p> <ul style="list-style-type: none"> • WWAN • WLAB • Bluetooth

Opção	Descrição
	Predefinição: todas as opções estão seleccionadas.
Wireless Device Enable (Activação de dispositivos sem fios)	Permite-lhe activar ou desactivar os dispositivos sem fios. Predefinição: todas as opções estão seleccionadas.





Maintenance (Manutenção)

Opção	Descrição
Service Tag (Etiqueta de serviço)	Apresenta a etiqueta de serviço do computador.
Asset Tag (Etiqueta de inventário)	Apresenta a etiqueta de identificação do activo.
SERR Messages (Mensagens SERR)	Permite-lhe criar uma etiqueta do activo do sistema.

System Logs (Registos do sistema)

Opção	Descrição
BIOS Events (Eventos BIOS)	Este campo permite-lhe ver e apagar eventos de POST da Configuração do Sistema (BIOS).
DellDiag Events (Eventos DellDiag)	Este campo permite-lhe ver e apagar eventos DellDiag.
Thermal Events (Eventos térmicos)	Este campo permite-lhe ver e apagar eventos térmicos.
Power Events (Eventos de alimentação)	Este campo permite-lhe ver e apagar eventos de alimentação.
BIOS Progress Events (Eventos de progresso do BIOS)	Este campo permite-lhe ver e apagar eventos de progresso do BIOS.

Luzes de estado do dispositivo

-  Acende ao ligar o computador e fica intermitente quando o computador se encontrar no modo de gestão de energia.
-  Acende quando o computador lê ou grava dados.
-  Acende fixa ou fica intermitente para indicar o estado de carga da bateria.
-  Acende quando é activado o funcionamento em rede sem fios.




Luzes de estado da bateria

Se o computador estiver ligado a uma tomada eléctrica, a luz da bateria funciona do seguinte modo:

- **Luz âmbar e azul intermitentes alternadamente**— Um adaptador de CA não da Dell não autenticado ou não suportado está ligado no portátil.
- **Luz âmbar intermitente alternadamente e luz azul fixa** — Falha temporária da bateria com adaptador de CA ligado.
- **Luz âmbar intermitente constante** — Falha irrecoverável da bateria com adaptador de CA ligado.
- **Luz desligada** — Bateria no modo de carga total com adaptador de CA ligado.
- **Luz branca ligada** — Bateria no modo de carga total com adaptador de CA ligado.

Códigos de erro de LED

A tabela seguinte mostra os códigos possíveis de LED que podem ser apresentados quando o computador não consegue concluir um auto-teste de ligação.

Aspecto	Descrição	Passo seguinte
  		

Aspecto			Descrição	Passo seguinte
Intermitente	Fixo	Fixo	Erro do processador	Volte a colocar a placa de sistema.
Fixo	Intermitente	Fixo	A memória foi detectada mas tem erros	<ol style="list-style-type: none"> 1. Reinstale a memória. 2. Se estiverem instalados dois módulos, remova um e teste. Tente o outro módulo na mesma ranhura e teste. Teste a outra ranhura com ambos os módulos. 3. Volte a colocar a memória. 4. Volte a colocar a placa de sistema.
Intermitente	Intermitente	Intermitente	Erro da placa de sistema	Volte a colocar a placa de sistema.
Intermitente	Intermitente	Fixo	Erro da placa de vídeo	Volte a colocar a placa de sistema.
Intermitente	Intermitente	Apagada	Erro do teclado	<ol style="list-style-type: none"> 1. Reinstale o cabo do teclado. 2. Volte a colocar o teclado.
Intermitente	Apagada	Intermitente	Erro do controlador USB	Desligue o dispositivo USB (se existir algum)
Fixo	Intermitente	Intermitente	Nenhum SODIMM instalado	<ol style="list-style-type: none"> 1. Instale módulos de memória suportados. 2. Se a memória já estiver instalada, reinstale os módulos um de cada vez em cada ranhura. 3. Tente utilizar uma memória em boas condições de outro computador, ou substitua a memória. 4. Volte a colocar a placa de sistema.

Aspecto			Descrição	Passo seguinte
Intermitente	Fixo	Intermitente	Erro do painel do ecrã	<ol style="list-style-type: none"> 1. Reinstale o cabo do ecrã. 2. Volte a colocar o painel do ecrã. 3. Volte a colocar o cabo de vídeo/placa de sistema.
Apagada	Intermitente	Intermitente	Erro do modem	<ol style="list-style-type: none"> 1. Reinstale o modem. 2. Substitua o modem. 3. Volte a colocar a placa de sistema.

Contactar a Dell



NOTA: Se não tiver uma ligação activa à Internet, pode encontrar as informações de contacto na sua factura, na nota de encomenda ou no catálogo de produtos Dell.

A Dell disponibiliza várias opções de serviço e suporte online e através de telefone. A disponibilidade varia de acordo com o país e produto, e alguns serviços podem não estar disponíveis na sua área. Para contactar a Dell relativamente a vendas, suporte técnico ou apoio a clientes:

1. Visite **support.dell.com**.
2. Seleccione a categoria de suporte pretendida.
3. Caso não resida nos E.U.A., seleccione o código de país no fundo da página ou seleccione **All (Todos)** para ver mais opções.
4. Seleccione a ligação para o serviço apropriado ou apoio técnico de acordo com as suas necessidades.